

新北市政府秘書處

114 年統計年報



新北市政府秘書處

Secretariat, New Taipei City Government

中華民國 115 年 04 月編製

編輯說明

- 一、本年報編印之目的，旨在統計本處職務職掌一般概況資料，使各界人士及公私團體瞭解本處基本資料及業務執行成果，進而作為施政與研究參考。
- 二、本年報所列資料來源，係依據本處各主管科室所提報資料，經本處會計室彙整編纂而成。
- 三、本期年報所列資料，以民國 114 年為主，並將本處歷年資料一併刊列，俾便長期時間數列之比較，藉資察往知來。至於各年數字若與以前年度有出入者，以本期年報所列數字為準。
- 四、本年報金額部分均指新臺幣，一律採用公制；如有特殊情形而採用其他單位者，已分別予以註明。表內數字太長者，均酌予提高單位；因尾數四捨五入，故部分總數與細項之間，或有未能吻合情事，計算時仍以原始數據計算。
- 五、本年報各表所稱「年」係指全年動態數字(自 1 月 1 日至 12 月 31 日止)；「年底」係指該年 12 月底靜態數字；有特殊情形者，則指「年度」。
- 六、本年報資料所用度量衡單位，均採用公制，如原為非公制者，均經折算改採公制，以資劃一。如有特殊情形而採用其他單位者，亦分別註明。
- 七、本年報所用符號代表意義：「—」代表經統計，但無數據；「0」代表有數值，但數值不及半單位；「...」代表數值不明或尚未產生資料；「--」有數值，但該數值無意義。
- 八、本刊或有編排校印而產生疏漏之處，尚祈各界不吝指正。

目次

壹、現行法定職掌及組織系統圖	1-1
----------------------	-----

貳、公務統計報表

1、新北市政府收發文	2-1
2、新北市政府行政園區場地使用情形	2-3
3、新北市政府行政大樓停車位管理使用情形	2-8
4、新北市姊妹市及友好城市各洲分布情形	2-10
5、新北市政府行政園區性別友善廁所	2-16

參、性別統計

1、新北市政府秘書處公務人員官等性別統計	3-1
2、新北市政府秘書處公務人員學歷性別統計	3-2
3、新北市政府秘書處公務人員年齡性別統計	3-3
4、新北市政府行政大樓員工停車申請人數性別統計	3-4
5、新北市政府秘書處防護團性別人數統計	3-5
6、秘書處所屬委員會(任務編組)委員(成員)統計	3-7
7、新北市政府哺(集)乳室使用性別人次統計	3-8
8、新北市政府秘書處經管單房間職務宿舍借用人數性別統計	3-10

9、新北市政府秘書處志工性別人數統計	3-12
10、新北市政府秘書處員工育嬰留職停薪人數統計.....	3-13
11、新北市政府秘書處工友人數性別統計.....	3-14

壹、現行法定職掌及組織系統圖

現行法定職掌及組織系統圖

一、機關主要職掌

依據新北市政府組織自治條例第 6 條及新北市政府秘書處組織規程規定，本處掌理文書、公報、印信與典守、檔案、工友管理、宿舍管理、國際事務、機要業務與行政園區之規劃管理維護等。

二、內部分層業務

本處置處長 1 人，承市長之命綜理處務，並指揮、監督所屬員工；置副處長 1 人，主任秘書 1 人，專門委員 1 人，襄助處長處理處務；其下設 6 科 3 室，分別說明如下：

1. 文書科：掌理文書處理、印信製發與典守及公報業務等事項。
2. 檔案科：掌理檔案徵集、典藏及銷毀等事項。
3. 事務科：掌理採購、財產、物品、車輛、工友、出納及宿舍等事項。
4. 國際事務科：掌理國際事務及外賓接待等事項。
5. 機要科：掌理機要業務及綜合業務等事項。
6. 行政園區管理科：掌理行政園區之辦公空間規劃、管理及維護等事項。
7. 會計室：依法辦理歲計、會計及統計事項。
8. 人事室：依法辦理人事管理事項。
9. 政風室：依法辦理政風事項。

【新北市政府秘書處組織系統圖】



貳、公務統計報表

新北市政府收發文

本府「總收文」位於第一行政大樓地下 1 樓西北區，並兼設本府公文交換中心，由 49 個本府所屬機關參與，每日固定於 9 時、11 時及 16 時定時定點集中跨區交換紙本公文，使公文當日送達受文機關。

總收文之業務係將受文者為新北市政府之來文、市長信箱、1999 話務陳情案及市長室交辦案件等，進行登錄及分文，每日處理件數約 1,600 件。其他事項包括處理及傳遞本府及府層級長官之郵件、包裹。

本府「總發文」位於第一行政大樓 19 樓東區，負責 20 個一級機關製發府文之發文作業，每日處理件數約 3,000 件(受文者件數)。

「印信與典守」，印信管理主要業務係辦理所屬機關申請、換發印信、裁併機關繳銷廢舊印信、新印信啟用報備及函報行政院陳轉總統府核處。用印業務為辦理各機關製發府文及簽准案件之用印、提供印模進行套印作業，每日處理件數約 1,200 件。

114 年本府公文總收文數共 166,168 件，普通件為 162,723 件，密等以上為 3,445 件，陳情案件為 240,394 件；總發文數共 160,891 件，普通件為 152,800 件，密等以上為 8,091 件，受文者件數為 744,537 件。

表1 新北市政府收發文

單位：件

年別	收 文 數			發 文 數		
	收文總計	普通	密等以上	發文總計	普通	密等以上
096年	279,104	276,555	2,549	302,783	300,383	2,400
097年	246,456	244,447	2,009	140,598	138,837	1,761
098年	254,088	251,937	2,151	161,157	159,142	2,015
099年	269,834	267,558	2,276	186,980	184,337	2,643
100年	274,276	272,150	2,126	282,011	277,990	4,021
101年	235,137	232,891	2,246	191,350	187,905	3,445
102年	237,897	235,511	2,386	180,102	177,459	2,643
103年	243,354	241,163	2,191	180,576	178,226	2,350
104年	243,128	241,058	2,070	172,724	170,063	2,661
105年	232,246	230,252	1,994	166,988	164,321	2,667
106年	226,020	223,893	2,127	157,301	154,970	2,331
107年	222,297	219,856	2,441	150,506	148,473	2,033
108年	195,282	193,252	2,030	136,834	134,555	2,279
109年	170,685	167,979	2,706	141,538	138,903	2,635
110年	163,145	160,579	2,566	135,842	133,357	2,485
111年	162,454	160,135	2,319	133,301	130,146	3,155
112年	171,770	169,191	2,579	140,004	135,680	4,324
113年	167,200	164,119	3,081	146,085	139,644	6,441
114年	166,168	162,723	3,445	160,891	152,800	8,091

資料來源：新北市政府秘書處文書科。

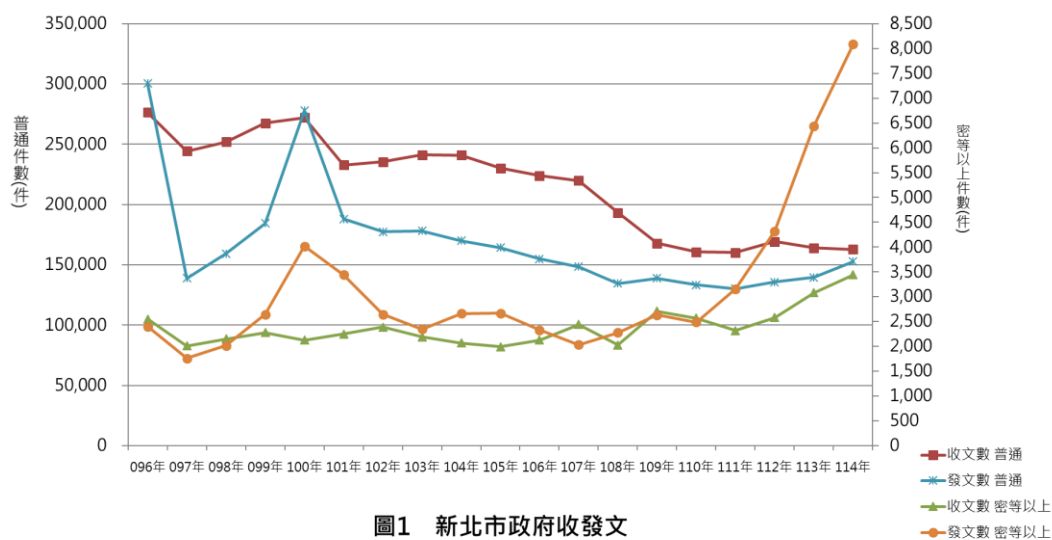


圖1 新北市政府收發文

資料來源：新北市政府秘書處文書科。

新北市政府行政園區場地使用情形

近年來，空間活化再利用成為國際間之趨勢，透過於空餘時間未使用的場所或者區域，提供另一種再利用的方向，整合所有資源，以達到使用效益最大化的目標。

因此，本府基於為民服務及活化空間考量，以「新北市政府行政園區場地使用管理要點」為規範，並依規費法第十條第一項規定訂立「新北市政府行政園區場地使用收費標準」，於不影響公務使用下，本府部分場地¹得提供本府以外之政府機關及合法登記立案之學校、公司、團體、法人或個人申請使用，以達到各項設施皆能充分利用之效益。

行政大樓概述：本府行政大樓位於大臺北樞紐-新板特區內，於民國 92 年 3 月 24 日完成啟用。整棟大樓共可分為地上 33 層及地下 4 層，樓高 140.5 米，採用「行政中心」的概念，將大部分局處室集結於行政大樓中合署辦公，內部並整合服務科技化與服務智慧化，為辦公、集會、文化、防災、商業、交通、景觀休憩等多功能之行政樞紐。

¹依「新北市政府行政園區場地使用管理要點」之規定，本府 307、401、403、411、507、511、603、多功能集會堂及市民廣場場地在為不影響公務使用下，得提供本府以外之政府機關及合法登記立案之學校、公司、法人或個人申請使用。因此，本府場地之申請使用仍以府內機關使用為主，於公餘時間，基於空間活化再利用及為民服務的考量，再提供府外單位申請使用。

場地資料：本府行政大樓除了供各局處室使用的辦公空間外，於低樓層東側 3 至 6 樓並設有大中小型會議室、大禮堂共 7 間，內部有多項會議設備可提供市府以外機關、團體或個人申請付費使用。其中，會議室依坪數大小共有三種類型，包含圓桌形中型會議室、階梯型 90 人簡報室及階梯型 332 人大型會議室，主要供開會、簡報及教育訓練等較靜態活動使用。

而低樓層西側則為 3 至 6 樓挑高雙層座席之「多功能集會堂」，內部有舞台、音響等專業設計，可容納觀眾 1,408 人，可提供各界舉辦文化藝術、社會教育及其他機關團體活動之展演空間使用。

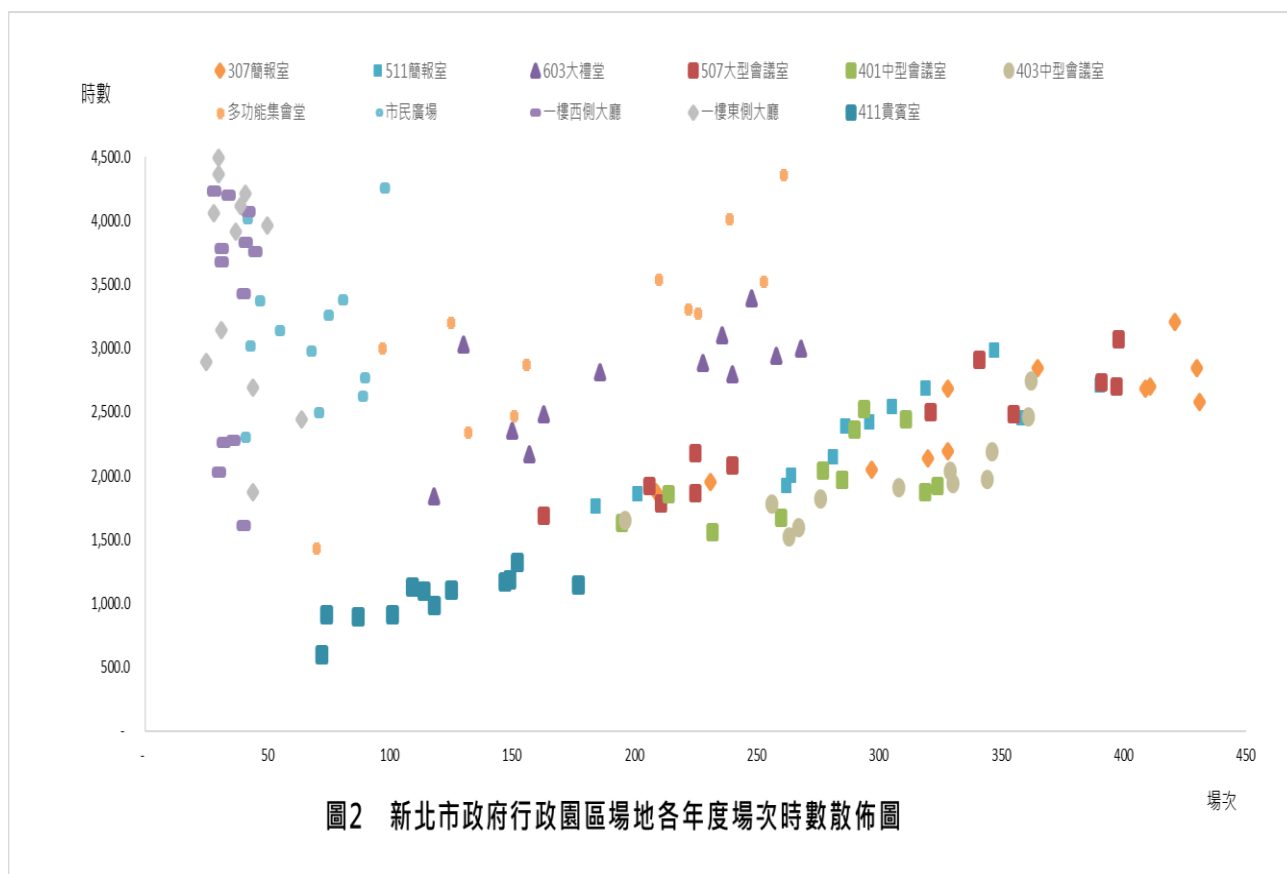
本府戶外性質的大型開放空間 - 市民廣場，也同樣提供申請使用，該場地可容納高達 5,000 人，可於該廣場辦理各項民俗、藝文以及慶典等大小型表演，或者商業展售活動，提供多樣性利用。

表 2 新北市政府申請使用場地一覽表

307 階梯簡報室		401 中型會議室		403 中型會議室	
場地面積	55.96 坪	場地面積	40.23 坪	場地面積	40.23 坪
場地類型	室內	場地類型	室內	場地類型	室內
容納人數	90 人	容納人數	33 人	容納人數	33 人
					
411 貴賓室		507 大型會議室		511 階梯簡報室	
場地面積	11.19 坪	場地面積	95.29 坪	場地面積	55.96 坪
場地類型	室內	場地類型	室內	場地類型	室內
容納人數	7 人	容納人數	332 人	容納人數	90 人
					
603 大禮堂		多功能集會堂		市民廣場	
場地面積	291 坪	場地面積	482.79 坪	場地面積	1657.7 坪
場地類型	室內	場地類型	室內	場地類型	室外
容納人數	750 人	容納人數	1408 人	容納人數	5000 人
					

資料來源：新北市政府秘書處行政園區管理科。

114 年本府場地申請使用總次數共 1,809 場次，其中以 307 簡報室 320 場次為最多，占 17.69%，經檢視 307 簡報室申請使用單位大多為本府府內單位，以辦理本府會議、課程講習及教育訓練為主。若從使用時數來觀察，114 年場地申請使用總時數為 27,347 小時，其中一樓東側大廳 4,058 小時為最多，占 14.84%，經檢視主要原因在於一樓東側大廳主要為本府各局處辦理展覽及記者會等活動，因展期較長而導致該場地所申請時數較其它場地為多。



資料來源：新北市政府秘書處行政園區管理科。

表3 新北市政府行政園區場地使用情形(場次)

場地名稱 年別	單位:次												趨勢圖
	103年	104年	105年	106年	107年	108年	109年	110年	111年	112年	113年	114	
307簡報室	431	430	409	411	365	421	328	231	209	297	328	320	
511簡報室	390	319	358	296	305	347	286	184	201	264	281	262	
603大禮堂	240	228	268	258	236	248	186	118	130	157	163	150	
507大型會議室	397	398	391	355	321	341	225	163	206	225	240	211	
401中型會議室	319	324	277	285	290	294	311	195	214	232	285	260	
403中型會議室	344	330	308	329	346	362	361	196	256	267	276	263	
多功能集會堂	253	210	226	222	261	239	156	70	151	132	97	125	
市民廣場	88	89	70	74	80	97	67	40	54	46	42	41	
一樓西側大廳	36	30	40	40	41	45	32	34	42	31	28	31	
一樓東側大廳	64	44	44	37	39	50	31	25	41	30	30	28	
411貴賓室	72	101	177	147	149	152	109	87	74	114	125	118	
總計	2,634	2,503	2,568	2,454	2,433	2,596	2,092	1,343	1,578	1,795	1,895	1,809	

資料來源：新北市政府秘書處行政園區管理科。

表4 新北市政府行政園區場地使用情形(時數)

場地名稱 年別	單位:時數												趨勢圖
	103年	104年	105年	106年	107年	108年	109年	110年	111年	112年	113年	114年	
307簡報室	2,582.0	2,848.0	2,681.5	2,696.0	2,848.0	3,209.0	2,686.0	1,949.5	1,875.0	2,046.0	2,191.5	2,137.0	
511簡報室	2,713.0	2,689.5	2,455.5	2,424.0	2,550.0	2,985.5	2,396.5	1,767.5	1,863.0	2,006.0	2,153.0	1,928.5	
603大禮堂	2,792.5	2,885.0	2,998.0	2,940.0	3,102.5	3,389.5	2,813.0	1,841.0	3,029.0	2,165.0	2,486.5	2,356.5	
507大型會議室	2,701.5	3,071.5	2,735.5	2,481.0	2,496.5	2,909.5	2,177.5	1,682.0	1,922.5	1,867.0	2,077.5	1,781.5	
401中型會議室	1,873.0	1,915.5	2,042.5	1,971.0	2,365.0	2,522.0	2,441.5	1,628.5	1,857.0	1,554.5	1,970.5	1,673.0	
403中型會議室	1,976.0	1,940.0	1,911.0	2,036.5	2,189.0	2,750.0	2,465.5	1,654.5	1,782.5	1,599.5	1,826.5	1,527.0	
多功能集會堂	3,518.5	3,534.0	3,271.0	3,300.0	4,358.0	4,010.5	2,869.5	1,424.5	2,469.5	2,339.5	2,996.0	3,202.5	
市民廣場	2,627.0	2,768.5	2,496.5	3,267.0	3,381.5	4,258.0	2,981.5	2,304.5	3,142.5	3,376.0	3,022.5	4,015.5	
一樓西側大廳	2,284.0	2,035.5	1,612.5	3,433.5	3,835.0	3,762.5	2,262.5	4,200.5	4,074.5	3,787.5	4,233.5	3,681.0	
一樓東側大廳	2,441.5	1,869.5	2,689.0	3,917.5	4,113.5	3,966.5	3,140.5	2,889.0	4,213.5	4,362.5	4,492.5	4,058.0	
411貴賓室	602.5	914.0	1,150.5	1,174.5	1,188.0	1,326.0	1,132.0	900.0	916.0	1,102.0	1,104.0	986.5	
總計	26,111.5	26,471.0	26,043.5	29,641.0	32,427.0	35,089.0	27,366.0	22,241.5	27,145.0	26,205.5	28,554.0	27,347.0	

資料來源：新北市政府秘書處行政園區管理科。

新北市政府行政大樓停車位管理使用情形

本府行政大樓停車場位於地下 1 至 4 樓，依據「新北市政府行政大樓停車場使用管理要點」規定辦理各項管理事宜，並派員定時巡場，行政大樓監控中心配合開放及管制，駐府警衛隊負責維護停車場安全及管制車輛進出。目前本府停車場之停車位區域及劃分如下：

(一)地下 1 樓：來賓汽車(99 格)、身心障礙汽車位(16 格)、公務機車(191 格)、身心障礙機車位(15 格)及員工腳踏車(42 格)。

(二)地下 2 樓：公務汽車(260 格)。

(三)地下 3、4 樓：員工汽車(616 格)付費停車。

114 年員工停車證共 632 張，汽車 609 張，腳踏車 23 張；其他及臨時停車證共 12,478 張，汽車 12,157 張，機車 321 張，腳踏車 0 張。不論員工停車證或其他及臨時停車證，車種類皆以汽車為最多。

表5 新北市政府行政大樓停車位管理使用情形

單位：證數

年別		車種別		汽車	機車	腳踏車	總計
		員工停車證	其他及臨時停車證				
103年	員工停車證	701	5	28	734		
	其他及臨時停車證	15,326	345	-	15,671		
104年	員工停車證	694	-	25	719		
	其他及臨時停車證	8,801	330	-	9,131		
105年	員工停車證	676	-	24	700		
	其他及臨時停車證	9,162	297	-	9,459		
106年	員工停車證	698	7	24	729		
	其他及臨時停車證	9,832	283	-	10,115		
107年	員工停車證	684	-	24	708		
	其他及臨時停車證	7,406	282	-	7,688		
108年	員工停車證	670	-	29	699		
	其他及臨時停車證	6,763	282	-	7,045		
109年	員工停車證	662	-	25	687		
	其他及臨時停車證	7,156	221	-	7,377		
110年	員工停車證	644	-	19	663		
	其他及臨時停車證	7,735	203	-	7,938		
111年	員工停車證	634	-	21	655		
	其他及臨時停車證	9,293	228	-	9,521		
112年	員工停車證	636	-	22	658		
	其他及臨時停車證	13,675	214	-	13,889		
113年	員工停車證	612	-	23	635		
	其他及臨時停車證	12,157	321	-	12,478		
114年	員工停車證	609	-	23	632		
	其他及臨時停車證	1,573	390	-	1,963		

資料來源:新北市政府秘書處行政園區管理科。

新北市姊妹市及友好城市各洲分布情形

鑑於本市自 99 年 12 月 25 日升格為直轄市，更須強化與國際城市及國際組織之合作，積極爭取國際曝光機會，提升本市知名度，以促進本市經貿投資及文教觀光等產業之發展，創造市民更多之就業機會，提升本市之國際競爭力。

城市外交係以自身之主動行為，透過各種正式及非正式之國際性活動，藉由全球關注永續發展議題之平臺，分享城市彼此間成功經驗與意見交流，解決城市本身問題及開拓自我發展之機會。在面對全球化時代，本市更須積極拓展城市外交，加速國際化腳步，提升為國際化城市。

目前本府參與國際交流事務之具體措施，包含進行城市外交與增進姊妹市友好關係、建立國際城市雙方實質互動關係及參與國際城市組織與會議等三大面向，除經由外賓來訪、本府出訪各國際城市及參與國際組織或國際會議外，更積極爭取國際賽事或國際會議主辦權及尋求與其他城市締結姊妹或友好關係之機會，期能藉由多層面交流，與其他國家城市建立實質、緊密之夥伴關係，並促進本市經濟活動、擴大觀光之宣傳管道、以增進與世界城市多邊關係，提升本市之國際地位。

112 年資料僅統計 14 個市級姊妹市，113 年度將市級姊妹市及區級友好城市之資料合併計算，故數量增加為 61 個。114 年 10 月與日本富山縣魚津市締結區級友好城市，截至 114 年底本市共有市

級姊妹市 14 個及區級友好城市 48 個，其中亞洲 13 個、歐洲 5 個、北美洲 40 個、南美洲 1 個、非洲 2 個及大洋洲 1 個，分別如下：

表 6 新北市政府姊妹市及友好城市

項次	國別	締盟城市
1	美國	俄亥俄州瑞奇蘭郡 (Richland County, Ohio)
2	德國	巴伐利亞邦史坦堡縣 (Starnberg, Bavaria)
3	美國	佛羅里達州邁阿密戴德郡 (Miami-Dade County, Florida)
4	美國	俄亥俄州辛辛那提市 (City of Cincinnati, Ohio)
5	美國	加州洛杉磯郡 (Los Angeles County, California)
6	菲律賓	黎剎省 (Rizal Province)
7	美國	馬里蘭州巴爾的摩郡 (Baltimore County, Maryland)
8	美國	德州哈里斯郡 (Harris County, Texas)
9	馬紹爾群島 共和國	賈盧伊特環礁市 (Jaluit Atoll)
10	美國	加州庫柏蒂諾市 (City of Cupertino, California)
11	美國	加州薩拉托加市 (Saratoga, California)
12	美國	科羅拉多州奧羅拉市 (Aurora, Colorado)
13	美國	紐澤西州霍姆德爾鎮 (Holmdel, New Jersey)
14	美國	喬治亞州約翰斯克里克市 (Johns Creek, Georgia)
15	美國	喬治亞州亞美利加市 (Americus, Georgia) (永和區)

項次	國別	締盟城市
16	比利時	林堡省馬斯美克林鎮 (Maasmechelen, Limburg) (瑞芳區)
17	美國	加州蒙特利公園市 (Monterey Park, California) (永和區)
18	美國	亞利桑那州弗拉格斯塔夫市 (Flagstaff, Arizona) (新店區)
19	比利時	林堡省拉納肯鎮 (Lanaken, Limburg) (瑞芳區)
20	比利時	林堡省畢爾任鎮 (Bilzen, Limburg) (瑞芳區)
21	美國	加州阿罕布拉市 (Alhambra, California) (新莊區)
22	南非	西開普省喬治市 (George, Western Cape) (淡水區)
23	美國	德克薩斯州艾迪遜市 (Addison, Texas) (板橋區)
24	美國	加州洛斯加圖市 (Los Gatos, California) (中和區)
25	美國	加州溪口市 (Chico, California) (淡水區)
26	美國	威斯康辛州明尼托瓦克市 (Manitowoc, Wisconsin) (新店區)
27	美國	加州喜瑞都市 (Cerritos, California) (板橋區)
28	美國	科羅拉多州麥嶺市 (Wheat Ridge, Colorado) (新店區)
29	美國	紐澤西州霍威爾市 (Howell, New Jersey) (新店區)
30	日本	福井縣三方郡美濱町 (Mihama, Fukui) (石門區)
31	南非	夸祖魯-納塔爾省勒雷地史密斯市 (Ladysmith, Kwazulu-Natal) (永和區)
32	美國	印地安那州布魯明頓市 (Bloomington, Indiana) (蘆洲區)
33	加拿大	卑斯省楓嶺市 (Maple Ridge, British Columbia) (鶯歌區)

項次	國別	締盟城市
34	尼加拉瓜	馬塔加爾帕省馬塔加爾帕市 (Matagalpa, Matagalpa) (五股區)
35	哥斯大黎加	阿拉胡埃拉省聖雷蒙市 (San Ramon, Alajuela)(五股區)
36	比利時	林堡省通厄倫市 (Maasmechelen, Limburg)(新店區)
37	菲律賓	甲米地省伊慕斯市 (Lungsod Ng Inus, Lalawigan Ng Cavite)(淡水區)
38	美國	華盛頓州肯尼威克市 (Kennewick, Washington)(鶯歌區)
39	阿根廷	布宜諾斯艾利斯省聖依希德羅市 (San Isidro, Buenos Aires)(永和區)
40	美國	加州鑽石吧市 (Diamond Bar, California)(三峽區)
41	韓國	京畿道安城市 (Anseong, Gyeonggi Province)(永和區)
42	加拿大	安大略省牛津郡 (Oxford County, Ontario)(淡水區)
43	美國	加州核桃市 (Walnut, California)(樹林區)
44	美國	德州卡羅頓市 (Carrollton, Texas)(永和區)
45	美國	佛羅里達州都瑞爾市 (Doral, Florida)(汐止區)
46	美國	維吉尼亞州羅登郡 (Loudoun County, Virginia)(板橋區)
47	美國	加州聖瑪利諾市 (San Marino, California)(淡水區)
48	日本	島根縣安來市 (Yasugi, Shimane)(新店區)
49	日本	福岡縣田川市 (Tagawa, Fukuoka)(平溪區)
50	日本	香川縣琴平町 (Kotohira, Kagawa)(瑞芳區)
51	美國	加州格羅弗市 (Grover, California)(淡水區)

項次	國別	締盟城市
52	美國	明尼蘇達州曼卡托市 (Mankato, Minnesota)(淡水區)
53	日本	福井縣大飯町 (Oi, Fukui)(淡水區)
54	日本	北海道白糠町 (Shiranuka, Hokkaido)(烏來區)
55	美國	佛羅里達州塔瓦雷斯市 (Tavares · Florida)(新店區)
56	尼加拉瓜	馬莎亞省瑪莎亞市 (Masaya, Masaya)(蘆洲區)
57	尼加拉瓜	馬莎亞省馬沙德貝市 (Masatepe, Masaya)(蘆洲區)
58	日本	熊本縣上天草市 (Kami-Amakusa, Kumamoto)(瑞芳區)
59	美國	加州聖蓋博市 (San Gabriel, California)(板橋區)
60	日本	茨城縣小美玉市 (Omitama, Ibaraki)(淡水區)
61	日本	愛媛縣砥部町 (Tobe, Ehime)(鶯歌區)
62	日本	富山縣魚津市 (Uozu, Toyama)(板橋區)

資料來源：新北市政府秘書處國際事務科。

表7 新北市姊妹市及友好城市各洲分布情形

單位：個

年底別	亞洲	歐洲	北美洲	南美洲	非洲	大洋洲
108年底	1	1	6	0	0	1
109年底	1	1	6	0	0	1
110年底	1	1	7	0	0	1
111年底	1	1	7	0	0	1
112年底	1	1	11	0	0	1
113年底	12	5	40	1	2	1
114年底	13	5	40	1	2	1

資料來源:新北市政府秘書處國際事務科。

新北市政府行政園區性別友善廁所

為因應性別平權及多元性別潮流，在各項社會建設上尊重不同性別特質，並重視其需求是全球先進國家未來的趨勢；公廁長期以來為了維護性別隱私，在男女性別上，無論是空間、如廁設施等皆進行明確的區分，但隨著多元性別及各種使用需求逐漸受到重視，本市著手推動性別友善公廁建置，在確保如廁隱私下，滿足民眾需求同時提高公廁使用效率，打造新北成為「性別友善之都」。

性別友善廁所係指在使用上去性別化，讓各種生理/心理性別的人士，皆可安心使用之廁所。用完善且通透的設計破除民眾對不分性別廁所的疑慮，包括：男女共用隱私有疑慮、不安全、容易被偷窺等；打破傳統以男女性別刻板人型的標示設計，整座廁所門外即列出所有設備及便器圖示；廁所內各廁間外亦標明設備及便器圖示，供使用者自由選用。

本府在市民廣場 1 樓東側、市民廣場 B1 竹筍地標公共藝術作品旁東西側及市府大樓 6 樓大禮堂均已修建成性別友善廁所並取得「性別友善廁所」標章，期許公廁從美感到安全感皆能全面提升，讓市民如廁感到安心且自在。另 114 年於本府行政大樓 32 樓修建 1 座性別友善廁所，便器個數為座式 4 個及小便斗 2 個。

表8 新北市政府行政園區性別友善廁所

單位：個、座

年別 \ 便器個數	現有座數	總計	座式	蹲式	小便斗
113年	4	43	18	11	14
114年	5	49	22	11	16

資料來源:新北市政府秘書處行政園區管理科。

參、性別統計

新北市政府秘書處公務人員官等性別統計

以 114 年底觀察，本處人員(不含約聘僱及臨時)共計 90 人，其中男性占 36%，女性占 64%，其原因本處為幕僚型機關，工作性質偏向行政作業(如綜合行政及圖書史料檔案職系等)，主要以女性為主。再進一步觀察員工官等組成概況，本處簡任人員 3 人，其中女性 1 人，占 33%；薦任共 64 人，其中女性 44 人，占 69%；委任共 23 人，女性 13 人，占 57%。若分別以性別個別觀察男女官職等比率來看，男性占簡薦委分別為 67%、31%及 43%；女性占簡薦委分別為 33%、69%及 57%。顯見本處因人員業務屬性，造成本處男女員工數差距甚大，進而造成男女官職等比率有顯著差異。

表9 新北市政府秘書處公務人員官等性別統計

單位：人數；%

人數及 百分比 官等 年底別	總計					簡任					薦任					委任				
	合計	男		女		合計	男		女		合計	男		女		合計	男		女	
		人	%	人	%		人	%	人	%		人	%	人	%		人	%	人	%
99年底	54	19	35%	35	65%	4	1	25%	3	75%	24	10	42%	14	58%	26	8	31%	18	69%
100年底	73	24	33%	49	67%	4	1	25%	3	75%	39	15	38%	24	62%	30	8	27%	22	73%
101年底	86	28	33%	58	67%	4	2	50%	2	50%	49	18	37%	31	63%	33	8	24%	25	76%
102年底	87	27	31%	60	69%	4	2	50%	2	50%	52	17	33%	35	67%	31	8	26%	23	74%
103年底	90	29	32%	61	68%	4	2	50%	2	50%	51	19	37%	32	63%	35	8	23%	27	77%
104年底	85	30	35%	55	65%	5	3	60%	2	40%	51	20	39%	31	61%	29	7	24%	22	76%
105年底	84	28	33%	56	67%	4	2	50%	2	50%	51	19	37%	32	63%	29	7	24%	22	76%
106年底	86	29	34%	57	66%	4	1	25%	3	75%	48	17	35%	31	65%	34	11	32%	23	68%
107年底	89	30	34%	59	66%	5	3	60%	2	40%	50	19	38%	31	62%	34	8	24%	26	76%
108年底	91	27	30%	64	70%	5	3	60%	2	40%	56	19	34%	37	66%	30	5	17%	25	83%
109年底	94	27	29%	67	71%	5	4	80%	1	20%	57	18	32%	39	68%	32	5	16%	27	84%
110年底	87	30	34%	57	66%	5	4	80%	1	20%	56	22	39%	34	61%	26	4	15%	22	85%
111年底	92	28	30%	64	70%	5	4	80%	1	20%	59	17	29%	42	71%	28	7	25%	21	75%
112年底	90	30	33%	60	67%	4	3	75%	1	25%	59	15	25%	44	75%	27	12	44%	15	56%
113年底	88	32	36%	56	64%	4	3	75%	1	25%	61	19	31%	42	69%	23	10	43%	13	57%
114年底	90	32	36%	58	64%	3	2	67%	1	33%	64	20	31%	44	69%	23	10	43%	13	57%

資料來源：新北市政府秘書處人事室

新北市政府秘書處公務人員學歷性別統計

114 年底本處公務人員之教育程度，取得研究所以上學歷共 30 人(男女合計)，取得專科及大學學歷共 58 人(男女合計)，本處公務人員之教育程度具有大專以上占本處總人數 97.78%，可見本處員工素質優良。以男女性別比率來觀察，取得大專以上學歷之女性比率多於男性。

表10 新北市政府秘書處公務人員學歷性別統計

單位：人數；%

學 歷	總計		研 究 院 (所)				大 學				專 科				高中 (職)				國 (初) 中 以 下										
																							男		女				
	合計	人	%	人	%	合計	人	%	人	%	合計	人	%	人	%	合計	人	%	人	%	合計	人	%	人	%	合計	人	%	人
99年底	54	19	35%	35	65%	11	3	27%	8	73%	25	9	36%	16	64%	17	7	41%	10	59%	1	0	0%	1	100%	0	--	0	--
100年底	73	24	33%	49	67%	25	10	40%	15	60%	25	7	28%	18	72%	22	7	32%	15	68%	1	0	0%	1	100%	0	--	0	--
101年底	86	28	33%	58	67%	28	12	43%	16	57%	35	8	23%	27	77%	21	8	38%	13	62%	2	0	0%	2	100%	0	--	0	--
102年底	87	27	31%	60	69%	27	13	48%	14	52%	36	7	19%	29	81%	23	7	30%	16	70%	1	0	0%	1	100%	0	--	0	--
103年底	90	29	32%	61	68%	28	15	54%	13	46%	37	7	19%	30	81%	24	7	29%	17	71%	1	0	0%	1	100%	0	--	0	--
104年底	85	30	35%	55	65%	27	13	48%	14	52%	36	10	28%	26	72%	21	7	33%	14	67%	1	0	0%	1	100%	0	--	0	--
105年底	84	28	33%	56	67%	28	12	43%	16	57%	36	11	31%	25	69%	19	5	26%	14	74%	1	0	0%	1	100%	0	--	0	--
106年底	86	29	34%	57	66%	27	13	48%	14	52%	37	9	24%	28	76%	20	6	30%	14	70%	2	1	50%	1	50%	0	--	0	--
107年底	89	30	34%	59	66%	29	15	52%	14	48%	39	8	21%	31	79%	19	6	32%	13	68%	2	1	50%	1	50%	0	--	0	--
108年底	91	27	30%	64	70%	32	14	44%	18	56%	40	7	18%	33	83%	17	5	29%	12	71%	2	1	50%	1	50%	0	--	0	--
109年底	94	27	29%	67	71%	33	15	45%	18	55%	44	8	18%	36	82%	15	3	20%	12	80%	2	1	50%	1	50%	0	--	0	--
110年底	87	30	34%	57	66%	31	15	48%	16	52%	44	11	25%	33	75%	10	3	30%	7	70%	2	1	50%	1	50%	0	--	0	--
111年底	92	28	30%	64	70%	32	13	41%	19	59%	51	13	25%	38	75%	7	1	14%	6	86%	2	1	50%	1	50%	0	--	0	--
112年底	90	30	33%	60	67%	30	11	37%	19	63%	51	17	33%	34	67%	7	1	14%	6	86%	2	1	50%	1	50%	0	--	0	--
113年底	88	32	36%	56	64%	30	13	43%	17	57%	51	18	35%	33	65%	5	0	0%	5	100%	2	1	50%	1	50%	0	--	0	--
114年底	90	32	36%	58	64%	30	13	43%	17	57%	53	18	34%	35	66%	5	0	0%	5	100%	2	1	50%	1	50%	0	--	0	--

資料來源：新北市政府秘書處人事室

新北市政府秘書處公務人員年齡性別統計

本項性別統計指標為 114 年新增，以截至 114 年底觀察，本處人員(不含約聘僱及臨時)共計 90 人，其中 29 歲以下，占 12%；30 歲至 39 歲，占 32%；40 歲至 49 歲，占 17%；50 歲至 59 歲，占 31%；60 歲至 65 歲，占 8%。顯見本處 30 歲至 39 歲年齡層員工占比最高，其次為 50 歲至 59 歲年齡層，顯見本處員工以中壯年齡層居多，為本處業務核心主力。

表11 新北市政府秘書處公務人員年齡性別統計

單位：人數；%

人數 及百 分比	學歷	總計																												
		29歲以下					30歲至39歲					40歲至49歲				50歲至59歲				60歲至65歲										
		男		女			男		女			男		女		男		女		男		女								
		合計	人	%	人	%	合計	人	%	人	%	合計	人	%	人	%	合計	人	%	人	%	合計	人	%	人	%				
114年底	90	32	36%	58	64%	11	6	55%	5	45%	29	12	41%	17	59%	15	4	27%	11	73%	28	8	29%	20	71%	7	2	29%	5	71%

資料來源：新北市政府秘書處人事室

新北市政府行政大樓員工停車申請人數性別統計

114 年本府員工停車申請人數共 600 人，男性員工 398 人，占 66.33%；女性員工 202 人，占 33.67%。就歷年新北市政府行政大樓員工停車申請人數觀察，停車申請主要以男性為主，推測為男性較喜好以自駕之交通模式通勤。

表12 新北市政府行政大樓員工停車申請人數性別統計

單位：人數；%

年別	總計	男		女	
		人數	百分比	人數	百分比
103年	701	455	64.91%	246	35.09%
104年	698	464	66.48%	234	33.52%
105年	676	453	67.01%	223	32.99%
106年	698	447	64.04%	251	35.96%
107年	684	460	67.25%	224	32.75%
108年	671	431	64.23%	240	35.77%
109年	662	433	65.41%	229	34.59%
110年	644	430	66.77%	214	33.23%
111年	630	427	67.78%	203	32.22%
112年	604	403	66.72%	201	33.28%
113年	605	404	66.78%	201	33.22%
114年	600	398	66.33%	202	33.67%

資料來源：新北市政府秘書處行政園區管理科

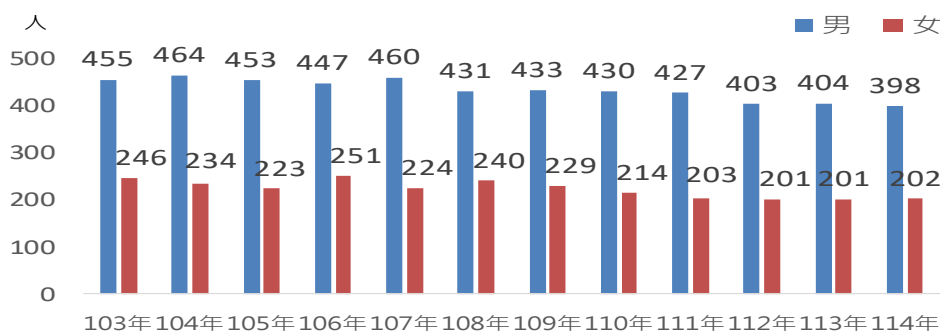


圖3 新北市政府行政大樓員工停車申請性別人數統計

資料來源：新北市政府秘書處行政園區管理科

新北市政府秘書處防護團性別人數統計

本處防護團成立是依據消防法施行細則第 15 條及民防法第 4 條成立設置，編組任務為大樓消防自衛防護與災害應變處理作業，期能達成災害預防、先期處理，藉以保障員工及洽公民眾安全並降低建築物損壞程度。本處 114 年底秘書處防護團人數共 33 人，男性 11 人，女性 22 人，符合任一性別比例 1/3 之標準。

表13 新北市政府秘書處防護團性別人數統計

單位：人數；%

年底別	總計	男		女	
		人數	百分比	人數	百分比
101年底	33	14	42.42%	19	57.58%
102年底	33	15	45.45%	18	54.55%
103年底	33	15	45.45%	18	54.55%
104年底	33	15	45.45%	18	54.55%
105年底	33	12	36.36%	21	63.64%
106年底	33	12	36.36%	21	63.64%
107年底	33	12	36.36%	21	63.64%
108年底	33	8	24.24%	25	75.76%
109年底	33	8	24.24%	25	75.76%
110年底	33	11	33.33%	22	66.67%
111年底	33	11	33.33%	22	66.67%
112年底	33	11	33.33%	22	66.67%
113年底	33	12	36.36%	21	63.64%
114年底	33	11	33.33%	22	66.67%

資料來源：新北市政府秘書處行政園區管理科

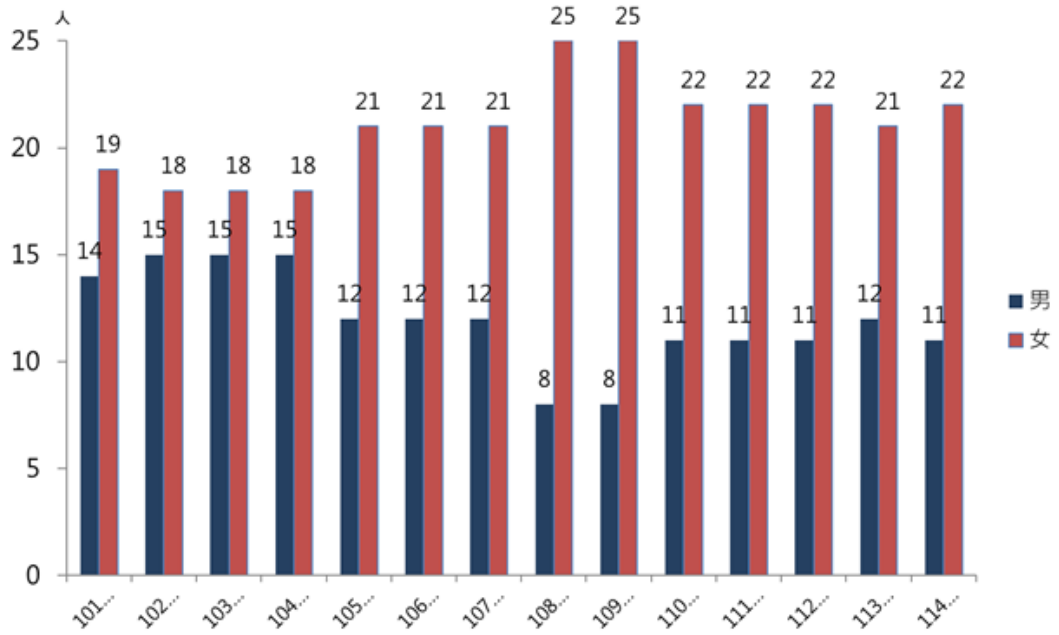


圖4 新北市政府秘書處防護團性別人數統計

資料來源：新北市政府秘書處行政園區管理科

秘書處所屬委員會(任務編組)委員(成員)統計

為促進「消除對婦女一切形式歧視公約(CEDAW)」所揭示各項婦女權利之保障，強化性別平等政策機制。並依行政院婦女權益促進委員會(現為行政院性別平等會)所作「各部會所屬委員會委員任一性別比例須達三分之一」之決議，本處 114 年底各委員會組成人數，皆已達任一性別比例 1/3 之標準，未來本處仍將盡力落實性別平等之參與環境。

表14 114年度秘書處所屬委員會(任務編組)委員(成員)統計

單位：人數；%

項次	委員會名稱	總計	男		女	
			人數	百分比	人數	百分比
1	新北市政府暨所屬機關學校勞工退休準備金監督委員會	9	4	44.44%	5	55.56%
2	新北市政府秘書處性別平等專案小組	9	4	44.44%	5	55.56%
3	新北市政府秘書處甄審暨考績委員會	11	5	45.45%	6	54.55%
4	新北市政府秘書處資通安全推動小組	16	9	56.25%	7	43.75%
5	新北市政府秘書處廉政會報	13	7	53.85%	6	46.15%

資料來源：新北市政府秘書處人事室。

新北市政府哺(集)乳室使用性別人次統計

近年來政府致力推動母乳哺育政策及性別工作平等法，保障婦女及其家屬於公共場所哺育嬰幼兒之權利，新北市政府秘書處(以下簡稱本處)於 100 年設置專用之哺(集)乳空間，提供有意願哺育母乳之婦女、眷屬或陪伴者親善之母乳哺育環境，另為鼓勵男性參與育兒事務，提倡男性或家人協助哺(集)乳，營造快樂育兒空間，消除性別刻板印象，致力推動性別平權意識。

新北市政府設於 1 樓西側之哺(集)乳室，原僅限女性使用，嗣經檢討評估，為鼓勵男性參與育兒，並改善男性無法陪同入內造成之不便，遂於 102 年 8 月重新規劃設計哺(集)乳室空間，不分性別，均予開放使用，自 102 年使用迄今屢獲外界諸多正面好評，這也是市府落實性別平權意識的具體展現。

104 年尚未統計使用性別人次，爰該年以問卷調查統計行政大樓 1 樓民眾專用哺(集)乳室使用性別比例為男性 34.72%、女性 65.28%。105 年 3 月起改以登記借用人次統計。114 年共計 1,232 人借用，男性為 183 人(14.85%)，女性為 1,049 人(85.15%)。

表15 新北市政府哺(集)乳室使用性別人次統計

單位：%

年別	總計	男		女	
		人次	百分比	人次	百分比
104年	72	25	34.72%	47	65.28%
105年	3,053	66	2.16%	2,987	97.84%
106年	6,385	701	10.98%	5,684	89.02%
107年	3,701	288	7.78%	3,413	92.22%
108年	3,027	218	7.20%	2,809	92.80%
109年	2,679	164	6.12%	2,515	93.88%
110年	643	90	14.00%	553	86.00%
111年	1,031	102	9.89%	929	90.11%
112年	1,585	224	14.13%	1,361	85.87%
113年	1,297	177	13.65%	1,120	86.35%
114年	1,232	183	14.85%	1,049	85.15%

資料來源：新北市政府秘書處行政園區管理科

備註：104年尚未統計使用性別人次，故該年度以問卷統計；105年3月起改以登記借用人次統計。

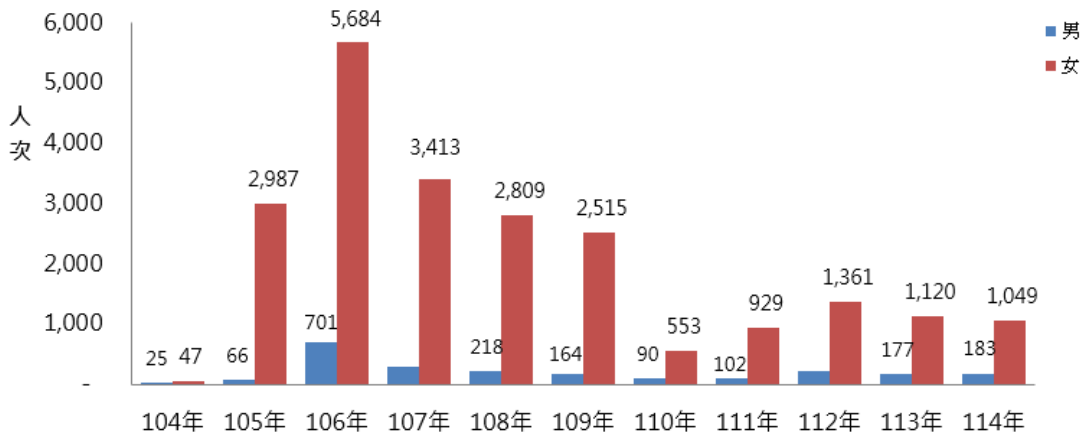


圖5 新北市政府哺(集)乳室使用性別人次統計

資料來源：新北市政府秘書處行政園區管理科。

備註：104年尚未統計使用性別人次，故該年以問卷統計；105年3月起改以登記借用人次統計。

新北市政府秘書處

經管單房間職務宿舍借用人數性別統計

本統計為本處 105 年新增之性別統計指標項目，藉由檢討宿舍提供借用之男女比例，落實性別平等概念。另為強化性別統計與性別分析，106 年修正定義，將申請人納入統計，以清楚呈現男女宿舍借用比率之實際情形。

114 年秘書處經管單房間職務宿舍，男性借用人數 36 人、申請人數 55 人，女性借用人數 41 人、申請人數 61 人，男女比率各為 65.45%及 67.21%。114 年比較 113 年之統計結果，男性借用宿舍申請成功之比率增加 2.29%，女性借用宿舍申請成功之比率增加 16.59%，原因係女性員工申請人數較去年減少 20 人。

表16 新北市政府秘書處經管單房間職務宿舍借用人數性別統計

單位：人數；%

年別	總計 (借用)	男			女		
		借用人數	申請人數	比率	借用人數	申請人數	比率
103年	56	33		58.93%	23		41.07%
104年	64	33		51.56%	31		48.44%
105年	58	27		46.55%	31		53.45%
106年	57	27	72	37.50%	30	77	38.96%
107年	52	27	72	37.50%	25	70	35.71%
108年	52	27	68	39.71%	25	79	31.65%
109年	60	27	63	42.86%	33	64	51.56%
110年	60	27	61	44.26%	33	53	62.26%
111年	62	27	45	60.00%	35	45	77.78%
112年	68	33	34	97.06%	35	48	72.92%
113年	77	36	57	63.16%	41	81	50.62%
114年	77	36	55	65.45%	41	61	67.21%

資料來源：新北市政府秘書處事務科

備註:106年修正男女性別借用宿舍比率之具體定義：

單房間職務宿舍男性借用比率=單房間職務宿舍男性借用人數/單房間職務宿舍男性申請人數。

單房間職務宿舍女性借用比率=單房間職務宿舍女性借用人數/單房間職務宿舍女性申請人數。

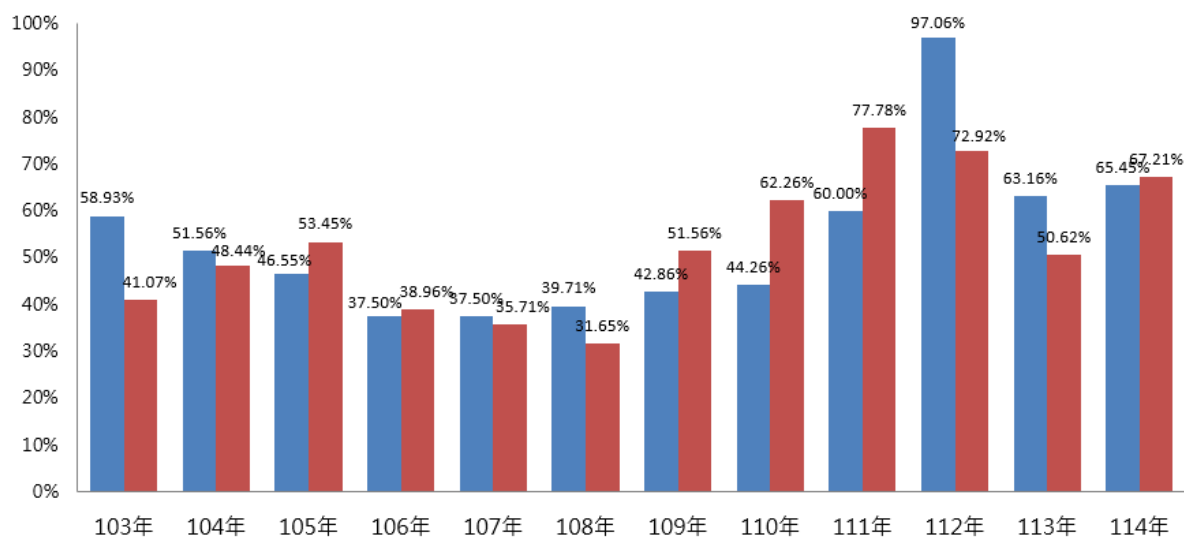


圖6 新北市政府秘書處經管單房間職務宿舍借用人數性別統計

■男 ■女

資料來源：新北市政府秘書處事務科

備註:106年修正男女性別借用宿舍比率之具體定義：

單房間職務宿舍男性借用比率=單房間職務宿舍男性借用人數/單房間職務宿舍男性申請人數。

單房間職務宿舍女性借用比率=單房間職務宿舍女性借用人數/單房間職務宿舍女性申請人數。

新北市政府秘書處志工性別人數統計

本統計為本處 107 年新增之性別統計指標項目，114 年底本處志工性別人數共計 43 人，男性 12 人，占 27.91%，女性 31 人，占 72.09%，男女比例為 1:2.6 (即女性人數為男性的 2.6 倍)。本處於招募志工時，融入性別平等觀念，鼓勵退休後男性踴躍投入志工行列，因此本處男性志願服務人數從 103 年 3 人增加到 114 年 12 人，致力縮短男女比例。

表17 新北市政府秘書處志工性別人數統計

單位：人數；%

年別	總計	男		女	
		人數	百分比	人數	百分比
103	6	3	50.00%	3	50.00%
104	6	2	33.33%	4	66.67%
105	10	2	20.00%	8	80.00%
106	34	8	23.53%	26	76.47%
107	33	9	27.27%	24	72.73%
108	36	9	25.00%	27	75.00%
109	41	12	29.27%	29	70.73%
110	44	11	25.00%	33	75.00%
111	42	10	23.81%	32	76.19%
112	43	13	30.23%	30	69.77%
113	42	11	26.19%	31	73.81%
114	43	12	27.91%	31	72.09%

資料來源：新北市政府秘書處文書科

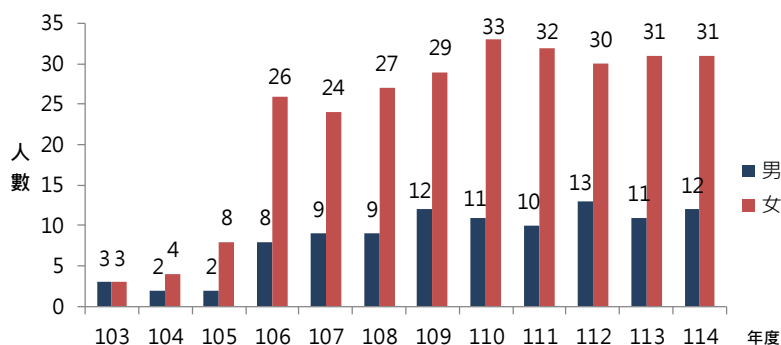


圖7 新北市政府秘書處志工性別人數統計

資料來源：新北市政府秘書處文書科

新北市政府秘書處員工育嬰留職停薪人數統計

依公務人員留職停薪辦法，公務人員養育三足歲以下子女得申請留職停薪，且機關不得拒絕。為了解本處員工育嬰留職停薪情形，108年新增此項性別統計指標項目，觀察 103 年至 114 年本處育嬰留職停薪人員均為女性，顯示育嬰仍以女性為主要照顧者。

表18 新北市政府秘書處員工育嬰留職停薪人數統計

單位：人數；%

年度	總計	男		女	
		人數	百分比	人數	百分比
103年	3	0	0.00%	3	100.00%
104年	3	0	0.00%	3	100.00%
105年	2	0	0.00%	2	100.00%
106年	2	0	0.00%	2	100.00%
107年	3	0	0.00%	3	100.00%
108年	2	0	0.00%	2	100.00%
109年	0	0	--	0	--
110年	1	0	0.00%	1	100.00%
111年	3	0	0.00%	3	100.00%
112年	4	0	0.00%	4	100.00%
113年	3	0	0.00%	3	100.00%
114年	1	0	0.00%	1	100.00%

資料來源：新北市政府秘書處人事室

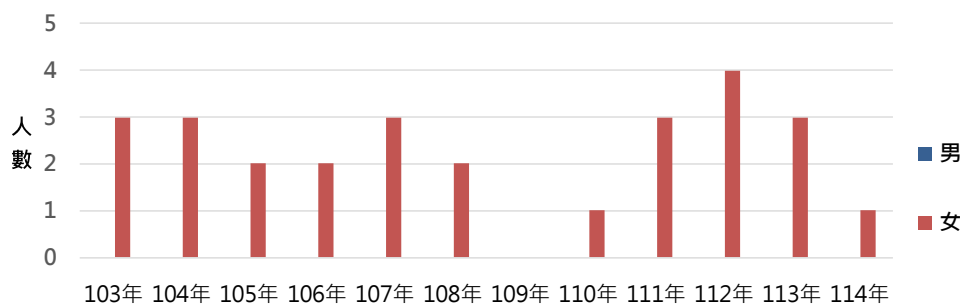


圖8 新北市政府秘書處員工育嬰留職停薪人數統計

資料來源：新北市政府秘書處人事室

新北市政府秘書處工友人數性別統計

本項為 114 年新增性別統計指標，本處員工組成，除公務人員外，尚有工友，以 114 年底觀察，工友人數共計 10 人，其中男性為 5 人，占 50%，女性亦為 5 人，占 50%，其工作職務為辦理行政文書檔案等庶務性作業或機關公務車駕駛等，男女性別比例無顯著差異。

表19 新北市政府秘書處工友人數性別統計

單位：人數；%

年底別	總計	男		女	
		人數	百分比	人數	百分比
114年底	10	5	50.00%	5	50.00%

資料來源：新北市政府秘書處事務科

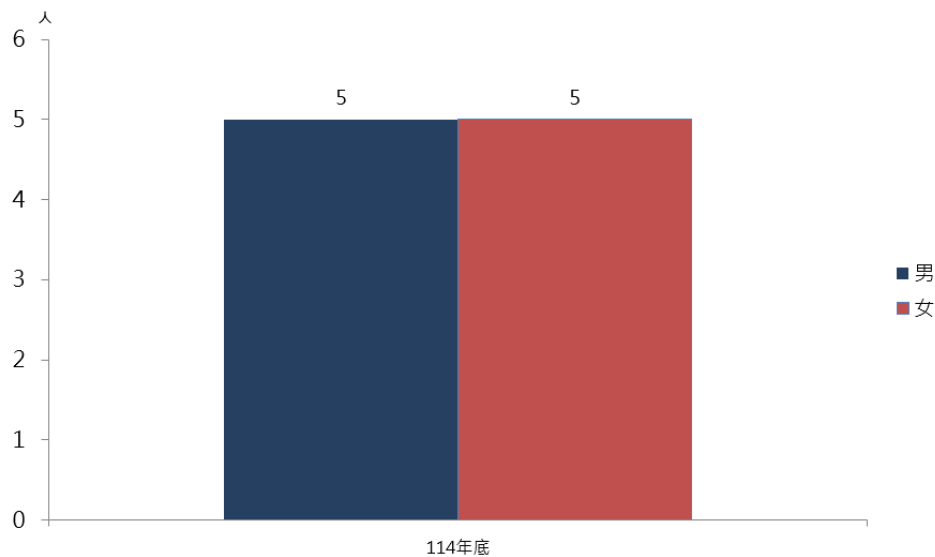


圖9 新北市政府秘書處工友人數性別統計

資料來源：新北市政府秘書處事務科

刊名:新北市政府秘書處統計年報
中華民國 114 年
出版機關:新北市政府秘書處
地址:(220242)新北市板橋區中山路一段 161
號 19 樓
電話:02-2960-3456(2199)
出版年月:115 年 04 月
刊期頻率:年刊



新北市政府秘書處
114 年統計年報